

# Instrukcja obsługi

## Ventiflow Remote

### Naścienny panel sterujący 15RF

Przed rozpoczęciem korzystania należy uważnie przeczytać niniejszą instrukcję.

#### Zastosowanie odpowiednie dla:

Compact-10RHB, MVS-15R, MVS-15RH, MVS-15RHB, MVS-15RHBP, MVS-15RH CO2B, MVS-15RH CO2B Max, HRC-300/400-15BRH, HRC-300/400BRPH-15, HRC-220/225-15BR, MPV-10WRB, MPV-10WRB CO2, HRC-300/400/500-EcoMax, HRC-300/400/500-MaxComfort, HRC-425/570-EcoSmart, HRC-425/570-SmartComfort, HRC-350/450-Ventiflow, HRC-350/450-MaxComfort EU, HRC-260/360-OptiAir EU

#### Zakres dostawy:

- 1x Panel zdalnego sterowania.
- 1x Ramka ścienna (montowana z tyłu panelu 15RF).
- 1x Bateria typu CR 2032.
- 2x Śruba 3,5x32 mm.
- 2x Wtyk 6 mm.

#### Wprowadzenie / Dłaczego RF

Sterowanie częstotliwością radiową (RF) umożliwia bezprzewodowe sterowanie przełączaniem urządzenia wentylacyjnego za pomocą jednego lub kilku pilotów (maks. 20). Szczególnie w projektach renowacyjnych okablowanie jest często trudne i kosztowne, więc ten bezprzewodowy sposób przełączania jest idealny. Odbiornikiem tego systemu sterowania radiowego jest płytka drukowana zamontowana w urządzeniu. Pilot zdalnego sterowania posiada sześć przycisków do wyborużądanego ustawienia. Nieobecny, niski, średni, wysoki, automatyczny i timer.

Pilot zdalnego sterowania 15RF jest przeznaczony wyłącznie do użytku w połączeniu z urządzeniami wentylacyjnymi Orcon. Pilot zdalnego sterowania musi zostać połączony z urządzeniem wentylacyjnym Orcon jednokrotnie przez instalatora.

#### Montaż

Pilot zdalnego sterowania można otworzyć za pomocą przycisku (patrz rysunki 2 i 3) na dole. Ramę ścienną można następnie zamontować za pomocą 2 dostarczonych śrub i kołków lub można ją przykleić. Uwaga: oznaczenie "UP" na ramie ścienną powinno zawsze znajdować się u góry. Należy pozostawić wystarczająco dużo miejsca na dole, aby przycisk był łatwo dostępny od dołu. Zaleca się umieszczenie pilota na wysokości około 1,5 metra w salonie, kuchni lub toalecie. Nigdy nie umieszczaj pilota w pobliżu dużych metalowych przedmiotów i montuj go poza zasięgiem dzieci.

#### Podłączanie do 1 urządzenia

Odłącz urządzenie na 10 sekund. Następnie włóż wtyczkę z powrotem do gniazda. Przez 3 minuty urządzenie będzie w trybie uczenia się. Można teraz zarejestrować piloty, naciskając jednocześnie przyciski <1> i <auto>, aż dioda LED na pilocie zacznie migać na przemian na czerwono, zielono i czerwono. Pilot jest gotowy do użycia. Aby zarejestrować dodatkowego pilota w urządzeniu, należy powtórzyć powyższą procedurę.

#### Podłączanie do wielu urządzeń

Aby zarejestrować jeden panel na wielu urządzeniach, należy powtórzyć powyższą procedurę rejestracji, a następnie nacisnąć jednocześnie przyciski "2" i "auto" (3 sekundy) w celu zarejestrowania. Aby wymienić panel, należy wyrejestrować wszystkie komponenty na płycie drukowanej odbiornika. Następnie należy ponownie zarejestrować wszystkie komponenty.

#### Objaśnienie interfejsu

Przycisk	Obsługa	Funkcja
	1x krótki	Tryb nieobecności
1	1x krótki	Ustawienie 1 (niskie)
2	1x krótki	Ustawienie 2 (średnie)
3	1x krótki	Ustawienie 3 (wysokie)
	1x krótki	Ustawienie 3 (tryb timera) temp. 15 min.
	2x krótki	Ustawienie 3 (tryb timera) temp. 30 min.
	3x krótki	Ustawienie 3 (tryb timera) temp. 60 min.
auto	1x krótki	Tryb automatyczny
auto +	1x długi	Reset filtra (z HRC)

#### Ustawienie timera

W ustawieniu timera urządzenie działa przez żądany czas w pozycji wysokiej, a po upływie czasu urządzenie powróci do ostatnio wybranego ustawienia. Jednokrotne naciśnięcie powoduje 15-minutową pracę w pozycji wysokiej, dwukrotne naciśnięcie powoduje 30-minutową pracę w pozycji wysokiej, a trzykrotne naciśnięcie powoduje 60-minutową pracę w pozycji wysokiej. Działanie timera można przerwać, wybierając inny (żądanym) przycisk.

#### Tryb automatyczny

W trybie automatycznym urządzenie działa w oparciu o zapotrzebowanie ze zintegrowanego czujnika wilgotności (typu H) i/lub w oparciu o opcjonalny czujnik CO2.

#### Tryb nieobecności

W trybie nieobecności urządzenie działa w bardzo energooszczędnym trybie niskim i nie reaguje na żądania czujników.

Po naciśnięciu przycisku na pilocie zdalnego sterowania dioda LED zaświeci się na zielono, a następnie zacznie migać w celu potwierdzenia. Możliwe są następujące wskazania:

#### Przegląd wskazań

Wskazanie	Powiadomienia
Urządzenie OK, pojawił się komunikat	
Urządzenie OK, włączony timer 15 min.	
Urządzenie OK, włączony timer 30 min.	
Urządzenie OK, włączony timer 60 min.	
Problem z komunikacją radiową	
Zrozumiałem, ale problem w urządzeniu	
Tryb wiązania	
Pomyślne parowanie z urządzeniem	
Niski poziom naładowania baterii	
Reset zdalnego sterowania	
Zanieczyszczony filtr (z HRC)	

= Zielony = Czerwony = Pomarańczowy

## Dezaktywacja panelu sterującego

Zdejmij pokrywę z urządzenia. Naciśnij i przytrzymaj przycisk na płycie odbiornika wewnątrz urządzenia (rysunek 1) przez 15 sekund, aż czerwona i zielona dioda LED zaświecą się jednocześnie (na pomarańczowo). Następnie zwolnij przycisk. Połączenie z pilotem (pilotami)/czujnikiem (czujnikami) CO2 zostanie usunięte i zostaną wczytane ustawienia fabryczne. Następnie dioda LED na płycie drukowanej odbiornika będzie świecić na zielono przez 3 minuty. W ciągu tych 3 minut urządzenie znajduje się w trybie powiązania i można je połączyć z pilotem zdalnego sterowania. W ciągu tych 3 minut urządzenie znajduje się w trybie powiązania i może być połączone z pilotem zdalnego sterowania lub czujnikiem CO2.

## Resetowanie panelu sterującego

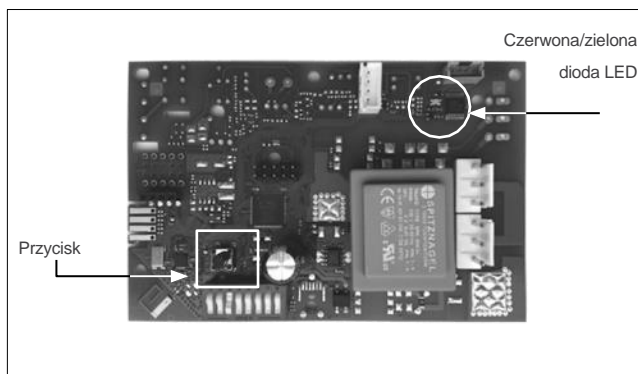
Pilot zdalnego sterowania można zresetować, naciskając jednocześnie przycisk "nieobecność" (poza domem) i "timer" (wylącznik czasowy). Naciśnięcie (przez 3 sekundy), w momencie pojawienia się 2 pomarańczowych mignięć oznacza, że resetowanie zostało zakończone.

## Wymiana baterii

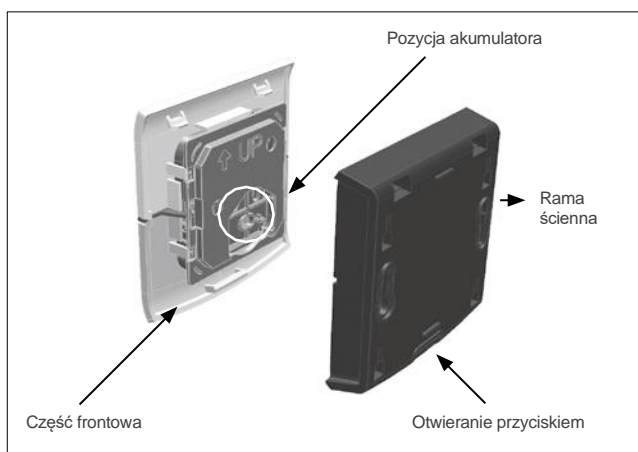
Jeśli wskaźnik LED na pilocie zdalnego sterowania mignie raz na pomarańczowo lub nie zareaguje, jest to prawdopodobnie spowodowane niskim poziomem naładowania baterii. Baterię można łatwo wymienić samodzielnie. Baterię można zamówić na stronie [www.orcon.nl](http://www.orcon.nl). Aby wymienić baterię, naciśnij przycisk na ramce ściiennej (Rysunek 3) pilota zdalnego sterowania, aby zdjąć górną część z ramki ściiennej. Wyjmij starą baterię z pilota zdalnego sterowania. Włóż nową baterię stroną z plusem skierowaną do siebie (patrz Rysunek 4). Załóż pokrywę ochronną i ruchem zawiasowym zatrzasknij górną część z powrotem na ramce ściiennej.



Uwaga: Nie wyrzucaj pustych baterii do śmieci, lecz oddaj je do punktów zbiórki drobnych odpadów chemicznych.



Rys. 1 - Płyta drukowana odbiornika w urządzeniu



Rys. 2 - Widok rozłożony

## Specyfikacja techniczna

Zasilanie	Akumulator 3 V
Wymiary	83 x 80 x 28 mm
Waga	125 gramów
Częstotliwość RF	868,3 MHz
Minimalna/maksymalna temperatura otoczenia	0-40 °C
Poziom RV	0-90% Bez kondensacji
Klasa ochrony	IP30

## Gwarancja

Producent udziela gwarancji na to urządzenie na okres 24 miesięcy od daty sprzedaży.

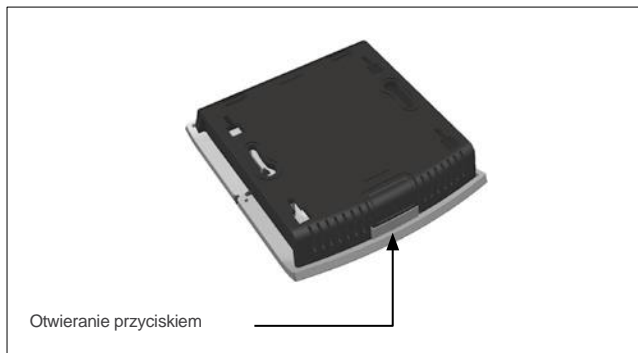
## Deklaracja zgodności



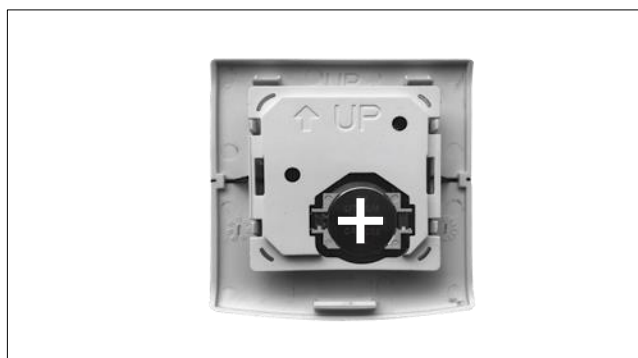
Groupe Atlantic Nederland BV oświadcza, że urządzenie panel zdalnego sterowania CO2 15RF jest zgodny z Dyrektywą EMC (2014/30/UE), Dyrektywą LVD (2014/35/UE), Dyrektywą RED (2014/53/UE), Dyrektywą ROHS II (2011/65/UE) i Dyrektywą WEEE (2012/19/UE).

Veenendaal, 01-01-2022

M. Voorhoeve, Dyrektor Zarządzający



Rys. 3 - Tył panelu



Rys. 4 – Pozycja baterii

## GRUPE ATLANTIC POLSKA

ul. Płochocińska 99A, 03-044 Warszawa  
Tel. +48 22 487 50 76 | [office@atlantic-polska.pl](mailto:office@atlantic-polska.pl)  
[www.groupe-atlantic.pl](http://www.groupe-atlantic.pl)

# ORCON